

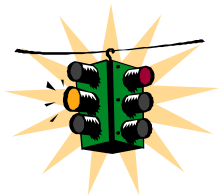
# KAMIONEM PO EVROPĚ

"Kdo si hraje, nezlobí!"



Vyrobeno výrobním družstvem Eva ve spolupráci s FaF VFU BRNO  
Nápad: Výrobní družstvo disk Říčany





#### OBSAH HRY:

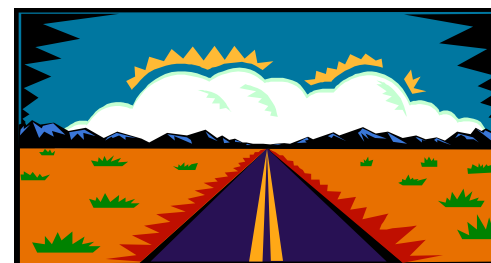
1. Herní plán
2. Kamiony z moduritu - 6 ks.
3. Karty zakázek - 52 ks.
4. Karty náhod - 31 ks.
5. Hrací peníze - 5 druhů.
6. Karty přívěsů - 2 druhy po 4 kusech.
7. Symboly nákladů 80 ks.
8. Hrací kostka.
9. Papírové značky "Objížďka" a "Zákaz vjezdu".
10. Papírová krabice na uložení herních prvků.
11. Návod.

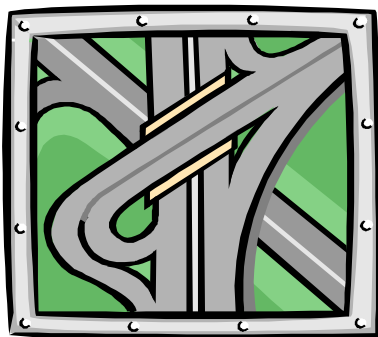


#### ZJEDNODUŠENÁ PRAVIDLA

- 1) Hraje se pouze s kamiony, přívěsy se nekupují.
- 2) Odpadá zvyšování cen zakázek. Zakázku získá hráč ihned za cenu uvedenou v tabulce jako první, pokud hodem kostkou postoupí přesně na místo nakládky

"Šťastnou cestu!"





### ZNAČKA "OBJÍŽĎKA".

Tato značka se staví na herní plán podle příkazů karet "náhod". Úsek silnice uzavírá pouze na jedno kolo. Po jeho odehrání se z herního plánu odstraní.

### KONEC HRY.

Hra končí, pokud jeden z dopravců vyřídil všechny své zakázky a žádná další již není vyložena. Jestliže jeden z hráčů má všechny své zakázky vyřízeny a během následujících tří kol poslední vyloženou kartu nikdo neodkoupí, hra rovněž končí.

Vítězem se stává ten, kdo získal nejvíc peněz. Nevyřízené zakázky, to znamená i takové, které jsou teprve přepravovány, se do výsledku nezapočítávají. Rovněž se nezapočítává hodnota přívěsů.

Hráči se mohou dohodnout na pokutách za nesplněné zakázky.

### HRA JE URČENA DĚTEM I DOSPĚLÝM.

Hru může hrát 2-6 hráčů od 10 let. Pro mladší děti je v návodu uvedena zjednodušená verze pravidel.

### PENÍZE, KAMIONY, NÁKLADY.

To jsou rekvizity společenské hry, které umožňují rozehrát mezi evropskými městy ostré souboje automobilových dopravců o nejvyšší zisk.

### KAŽDÁ HRA MUSÍ MÍT VÍTĚZE.

Ten kdo získá ve volné soutěži dopravců víc zakázek, kdo bude dobře plánovat dopravní trasy a dopraví náklad na místo určení nejrychleji, ten obdrží od banky nejvíc peněz a stává se vítězem.

### JAK DLOUHO SE HRAJE?

1 až 2 hodiny, podle zvolené varianty z výběru uvedeného dále v návodu.

### PŘÍPRAVA PŘED STARTEM.

Každý hráč je po dobu hry autodopravcem, "tirákem", a nejprve si vybere nebo vylosuje barvu svého kamionu. Ten postaví na libovolné hrací pole herního plánu, vyjma měst. Na herním políčku smí stát pouze jeden kamion. Startovní místo si musí každý určit dřív, než budou rozdány zakázkové karty.

## VOLBA BANKÉŘE

Podle vzájemné dohody nebo losem se stává jeden z hráčů zároveň i bankéřem. Tento hráč vydá každému z hráčů, včetně sebe, základní kapitál 5 000 herních peněz, (dále jen HP), v tomto počtu: 3 × 1 000 HP, 3 × 500 HP, 5 × 100 HP. Zbývající peníze jsou uloženy v bance a slouží při hře k proplácení pohledávek hráčů.

Bankéř promíchá 52 ks zakázkových karet a rozdá každému z hráčů, včetně sebe, po 3 kusech. Zbývající karty se používají ve volné soutěži. Hru lze hrát se všemi zakázkovými kartami nebo s omezeným počtem, čímž se zkrátí hrací doba.

Například:

2	hráči	.....	12 karet
3	hráči	.....	16 karet
4	hráči	.....	20 karet
5-6	hráčů	.....	24 karet

Z balíčku karet, připravených takto do hry, se vrchní 4 zakázky položí lícem nahoru na 4 ohraničená pole na herním plánu. Zbylé karty se odloží stranou a v průběhu hry se z nich doplňují odebrané zakázky. Hráč nemusí konkurenci ukazovat zakázky, které má v držení. Lícem k soupeřům však musí být otočeny ty, které právě hráč přepravuje.

Zelený rovněž nezvyšuje.

Zakázku získává za cenu číslo 4 - 2 000 HP červený.

Po vydražení zakázky jedním z uvedených způsobů, zaplatí hráč bankéři vydraženou hodnotu a převezme zakázku. Po jejím splnění dostane od banky celkovou hodnotu zakázky uvedenou na kartě. Cena určená aukcí snižuje dopravci jeho zisk ze zakázky. Proto je nutné při aukci postupovat podle svých finančních možností. Volné soutěže se může hráč zúčastnit, i když nemá ve skutečnosti o zakázku zájem. Zvyšováním ceny může úmyslně snižovat soupeřův zisk.

## ÚVĚR.

Banka může hráči poskytnout úvěr ke koupi zakázky, pokud hráč nemá peníze v hotovosti. V tom případě hráč musí zaplatit bance dvojnásobek dlužné částky. Do doby, než bude hráč schopen zaplatit, zůstává karta zakázky v majetku banky. Hráč může tuto zakázku přepravit a dluh bance vyrovnat z výtěžku.

## ZNAČKA "ZÁKAZ VJEZDU"

Tato značka uzavírá úsek silnice. Průjezd tímto úsekem je nemožný a hráči musí volit jinou trasu. Značka se umístí na herní plán, pokud některý z hráčů hodí kostkou 1. Pokládá se na políčko, kde tento hráč se svým kamionem stál před hodem, a zůstává zde dokud znovu někomu nepadne 1. Jestliže hráč před hodem jedničky stál ve městě, značka se neumísťuje.

Jako základní vyvolávací cena může uvést kteroukoliv z pěti hodnot vytištěných v tabulce na zakázkové kartě. Tyto hodnoty jsou pro zvyšování ceny závazné. Jeho soupeři, nezávisle na pořadí v jakém se při hře střídají, mohou nabídnout cenu dle uvedené tabulky zvýšit. Zakázku získává ten hráč, který nabídne nejvyšší cenu, pokud již nikdo z hráčů o zakázku nemá zájem nebo pokud již cenu nelze dále zvýšit.

B) Hráč může jako první projevit zájem o některou z vyložených zakázek, pokud do místa nakládky této zakázky dojde přesně na počet hozených bodů. Tento hráč je v následující aukci zvýhodněn tím, že nemusí cenu zakázky v dalších kolech zvyšovat. Cenu pouze dorovná podle zvyšovaných nabídek soupeřů.

Příklad:

Červený dojde na hozený počet bodů přesně do místa nakládky zakázky PRAHA - MNICHOV, která je na herním plánu vyložena.

Oznámí bankéři svůj zájem o tuto zakázku za základní cenu I - 500 HP

Zelený hlásí nabídku 2 - 1 000 HP

Modrý nabídku 3 - 1 500 HP

Ostatní hráči nemají o zakázku zájem.

Červený srovná nabídku na 3 - 1 500 HP

Zelený zvýší na 4 - 2 000 HP

Modrý dále nezvyšuje.

Červený srovná nabídku na 4 - 2 000 HP

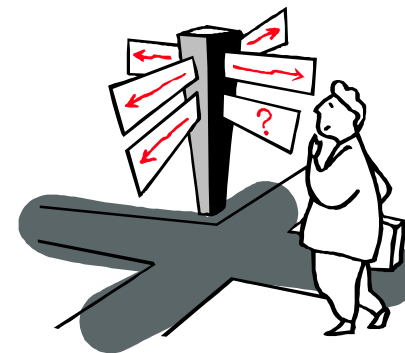
(Pokud by červený nabídku nesrovnal, zakázku získává zelený)

## TAKÉ NÁHODA JE VE HŘE!

Na herním plánu jsou políčka označená žlutým kruhem. Žlutá je také barva karet "náhod". Promíchaný balíček těchto karet se uloží rubem nahoru do vymezeného místa v pravém dolním rohu herního plánu. Hráč, který se svým kamionem zastaví na políčku se žlutým kruhem, musí sejmout vrchní kartu z balíčku "náhod" a provést příkaz uvedený na kartě. Po splnění příkazu se karta vrátí dospod balíčku.

## ZAKÁZKOVÉ KARTY A SYMBOLY NÁKLADŮ

Na každé zakázkové kartě je vyznačeno místo nakládky, místo určení, velikost nákladu a cena, kterou dopravce obdrží od banky, pokud náklad dopraví na určené místo. Dále je na kartách uvedeno 5 odstupňovaných hodnot, které se používají při aukci zakázek ve volné soutěži. Hodnotu, na které se aukce ukončí, zaplatí dopravce bance.



## VLASTNÍ JÍZDA KAMIONŮ.

Hráči si losem nebo dohodou určí, v jakém pořadí budou provádět své tahy. Potom hráč natočí svůj kamion do směru, kterým hodlá jet za

svoji první zakázkou, a hodí kostkou. Posune kamion po zvolené trase o tolik políček, kolik bodů mu padlo. Pokud by hodem skončil na políčko obsazeném již jiným kamionem, postaví se na políčko za ním. Předjíždění je jinak dovoleno. Příjezd do místa nakládky nebo vykládky nemusí vycházet přesně na hozený počet bodů. Pokud v takovém místě chce dopravce nakládat nebo vykládat, přebývající body propadají.

#### NAKLÁDKA A VYKLÁDKA NÁKLADU.

Doprovce, který přijede na místo nakládky některé ze svých zakázek, naloží symbolické náklady, jejichž počet je uveden na zakázkové kartě. Tyto náklady si vezme ze zásobníku v krabici a položí je na vyloženou kartu této zakázky. V dalším tahu pokračuje hráč v jízdě buď k dalšímu místu nakládky, nebo k místu vykládky. Trasu si volí každý sám. Zakázka musí být vyřízena vždy celá. Nesmí být dopravována na místo určení po částech. Po dojezdu do místa vykládky, vrátí hráč náklady zpět do zásobníku, kartu splněné zakázky odevzdá bankéři a obdrží od něho cenu uvedenou na zakázkové kartě. Odehrané zakázky bankéř odkládá stranou. V dalším tahu pokračuje dopravce po plánované trase.



#### MOŽNOST INVESTICE - ZAKOUPENÍ PŘÍVĚSŮ.

Na kamion se smí naložit nejvýše 6 ks nákladů. Kdo chce vyřizovat větší množství zakázek najednou, má možnost zakoupit si přívěs. Přívěsy jsou zde v podobě karet s vyznačeným počtem nákladů, které mohou přepravovat. K dispozici jsou dva druhy přívěsů:

Pro 6 nákladů.....cena za jeden přívěs 3 000 HP

Pro 4 náklady.....cena za jeden přívěs 2 000 HP

Přívěs si může dopravce zakoupit před svým tahem od bankéře. Po dobu hry jsou přívěsy majetkem hráče, pokud je neprodá jinému hráči. Prodej přívěsu zpět bance není možný. Po skončení hry ztrácejí přívěsy svoji hodnotu a do finančního výsledku se hráči nazapočítávají.

Během hry jsou karty přívěsů vyloženy před hráči tak, aby měli vzájemný přehled.

#### Například:

Hráč vlastní kromě svého kamionu ještě přívěs pro 4 náklady. Může tedy současně přepravovat až 10 ks nákladů.

#### ZÍSKÁVÁNÍ DALŠÍCH ZAKÁZEK - AUKCE

Pro získání dalších zakázek slouží ve hře aukce (dražba). Hráči se mohou dohodnout na jedné ze dvou variant.

A) Zakázkové karty vyložené na herním plánu, lze získat kdykoliv v průběhu hry podle následujících pravidel. Hráč, který je právě na tahu, oznámí bankéři, o kterou zakázku má zájem a za jakou cenu.